



Atelier sur la détermination de la portée et la durabilité

Étape 2 du cycle Accès Nord

10 mai 2023

Reconnaissance territoriale



Evergreen reconnaît respectueusement que les terres sacrées sur lesquelles nous exerçons nos activités, ainsi que les communautés et les villes construites à travers le pays, sont les territoires traditionnels et les terres natales des Premières nations, des Métis et des Inuits respectifs qui sont les gardiens de longue date de ces terres.

Notre siège social est situé à Tkaronto, sur le territoire du Traité n° 13, niché sur les rives de la rivière Waasayishkodenayosh/Wonscotonach (rivière Lower Don). Nous sommes reconnaissants d'avoir l'occasion de travailler sur ce territoire et de partager les dons de cette terre avec la communauté.

Rencontrez vos facilitateurs




Matt Carreau
Agent de programme
principal



Jeanette Diamond
Spécialiste en
planification de projet

Ordre du jour

- 5 mins** Mot de bienvenu et aperçu
- 5 mins** Introduction et mise en contexte
- 15 mins** Sondage d'évaluation et partage des résultats
- 15 mins** **Partie 1 : Définir vos solutions minimales viables**
- 25 mins** **Discussion en petits groupes**
- 10 mins** Pause
- 15 mins** **Partie 2 : Planifier une mise en œuvre réussie et durable**
- 25 mins** **Discussion en petits groupes**
- 5 mins** Synthèse



La séance
d'aujourd'hui
durera
2 heures

Avant de commencer...

- **Veillez mettre à jour votre nom d’affichage sur Zoom!**
Nom (pronoms, si vous le souhaitez) – Organisation ou équipe
- **Sous-titres**
Des sous-titres sont disponibles au besoin. Pour les activer, cliquez sur les options du menu (bouton avec trois points) et sélectionnez « Afficher les sous-titres ».
- **Soutien technique**
Si vous avez des questions techniques ou si vous avez besoin d’aide avec Zoom, veuillez envoyer un message au **soutien technique d’Evergreen** dans la boîte de clavardage ou par courriel à l’adresse **HSC-DOLsupport3@evergreen.ca**.

Directives amicales pour créer un espace respectueux

- **Partagez le temps** – Portez attention aux autres voix présentes dans la salle qui n'ont pas encore eu l'occasion de s'exprimer et créez un espace pour leur permettre de contribuer.
- **Élaborez sur les idées des autres** – Écoutez ce que disent les autres et élaborez sur leurs idées au lieu d'attendre qu'ils aient terminé pour proposer les vôtres.
- **Parlez de votre expérience** – Vos perspectives et vos expériences sont uniques, tout comme celles des autres demandeurs! Veillez à respecter les points de vue et les expériences de vos pairs qui diffèrent des vôtres.
- **Responsabilité** – Nous sommes responsables envers nous-mêmes en tant qu'individus, mais aussi les uns envers les autres en tant que communauté, dans le respect de ces lignes directrices et la création d'un espace accueillant.

Vos suggestions



Valeurs

- Dirigez avec bienveillance.
- Soutenez-vous mutuellement.
- Ne portez pas de jugement sur les idées des autres.
- Acceptez le silence.

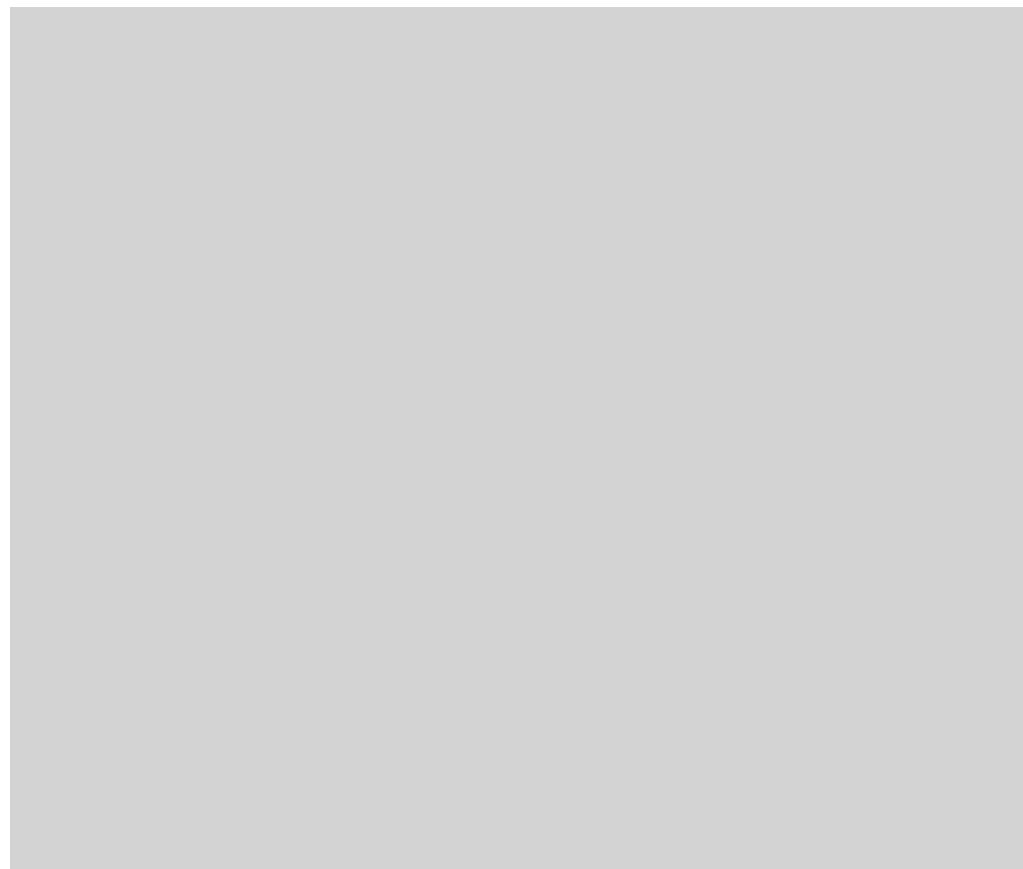
Pratiques

- Prenez la parole à tour de rôle pendant les réunions et les discussions.
- Écoutez plus que vous ne parlez. Respectez les autres lorsque c'est leur tour de parler.
- Vous pouvez choisir de « passer votre tour » si vous n'avez pas envie de parler, et sentez-vous à l'aise de reprendre la conversation à tout moment!

Introduction et contexte de cet atelier

- Objectifs de l'atelier
- Calendrier du 3^e cycle
- Difficultés de la détermination de la portée

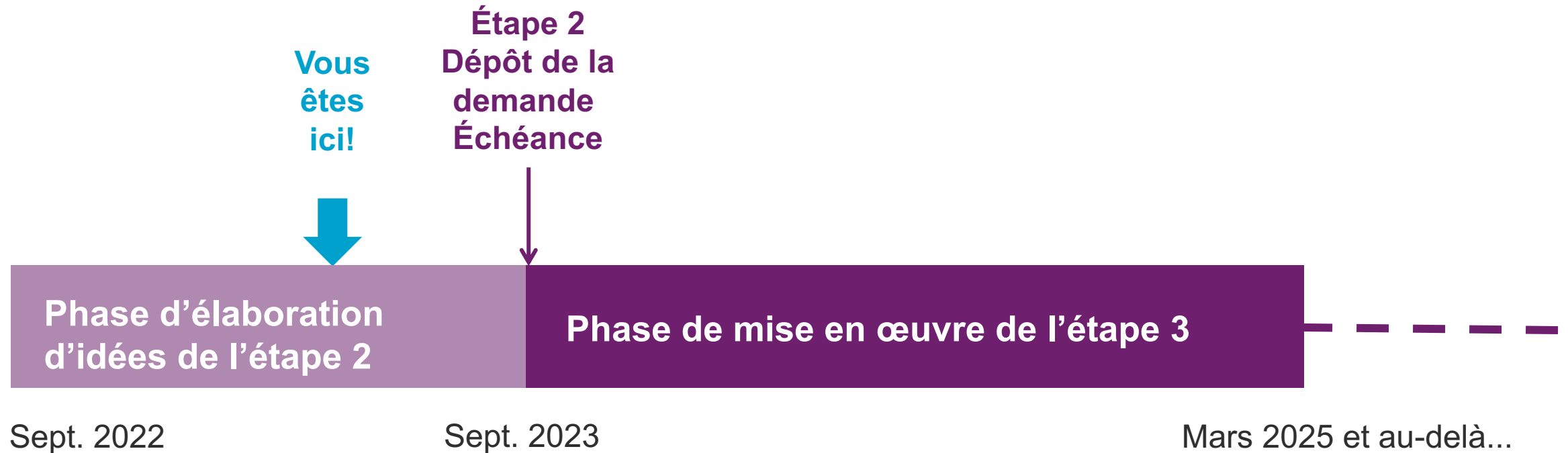
5 mins



Objectifs de la séance d'aujourd'hui

- Vous aider à planifier la phase de mise en œuvre de votre solution et à préparer la soumission d'une demande de l'étape 2 efficace.
- Vous aider à gérer l'incertitude et la complexité de la mise en œuvre en déployant stratégiquement les différents composants de votre solution.
- Vous aider à déterminer les éléments de votre solution qui vous permettront de créer de la valeur et de faire une différence pour ceux qui en bénéficieront (et pour vous-même).
- Veiller à ce que votre solution reste viable et durable à court terme et au-delà de la période de mise en œuvre de 18 mois.

Calendrier du 3^e cycle



Calendrier du 3^e cycle



Difficultés de la détermination de la portée



Préoccupations exprimées par les demandeurs :

- Le délai de mise en œuvre est trop court.
- Comment assurer la viabilité et la durabilité des projets à long terme au-delà du défi de la SCHL.
- La portée des solutions proposées peut être trop grande ou trop ambitieuse par rapport à l'idée initiale.
- La complexité et l'incertitude des projets augmentent les niveaux de risque et font de la planification de la mise en œuvre un défi.

Sondage d'évaluation

Vérification de la portée et de la durabilité et partage des résultats

Choisissez l'option qui reflète le mieux votre sentiment et celui de votre équipe à l'approche de la date limite de dépôt des demandes pour l'étape 2 et de la planification de la mise en œuvre :



15 minutes




Option 1

La solution que j'ai proposée est trop ambitieuse et/ou n'est pas réalisable telle qu'elle avait été imaginée au départ. Je dois repenser la portée de ma solution et peut-être réduire la mise en œuvre.

Option 2

La portée de la solution que j'ai proposée est réalisable, mais je m'interroge sur la meilleure façon d'aborder la planification de la phase de mise en œuvre.

Option 3



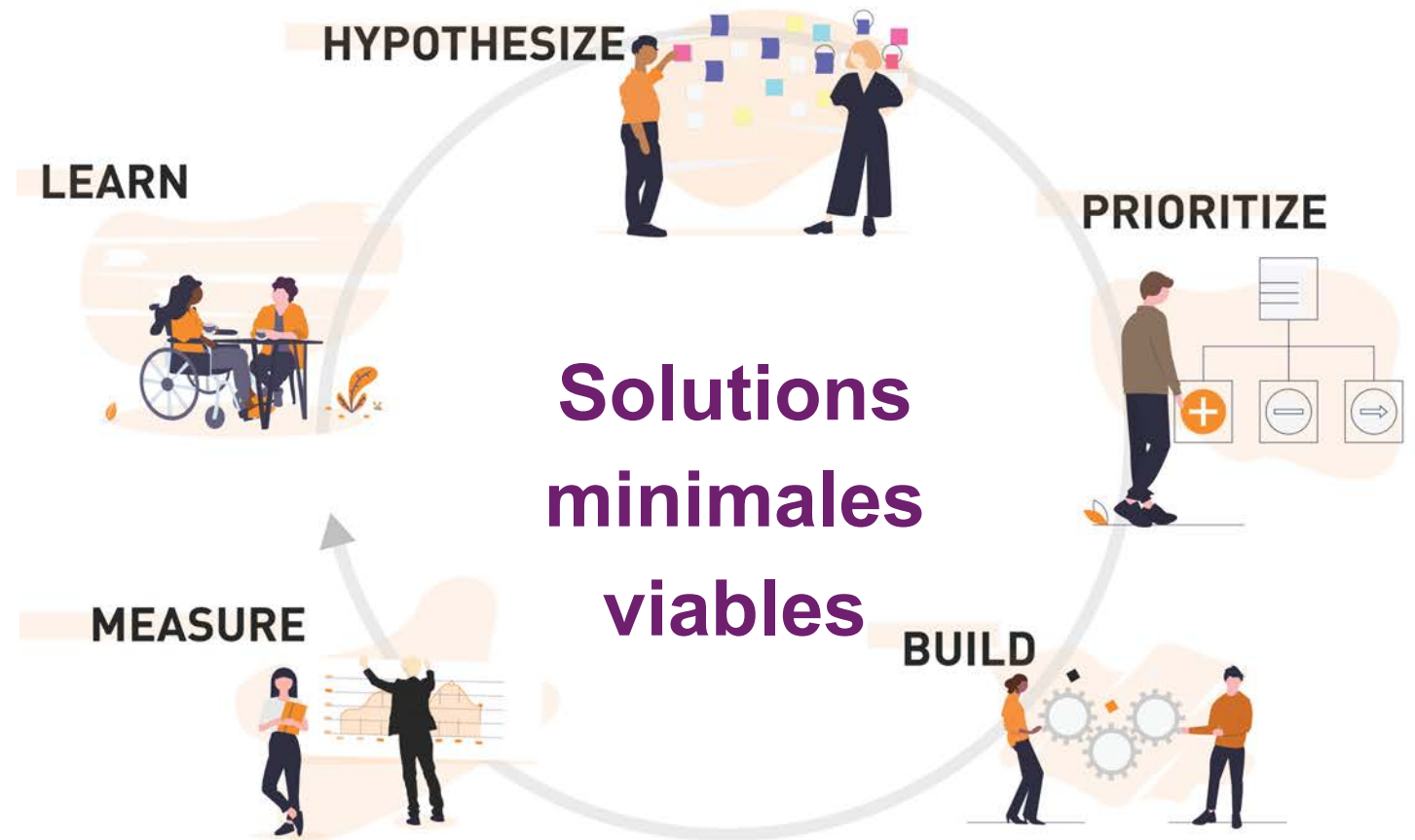
Mon plan de mise en œuvre est solide, mais je sais qu'il me faudra plus que 18 mois et je m'inquiète de la viabilité et de la durabilité du projet à long terme.

Partie 1 :

Définissez vos solutions minimales viables

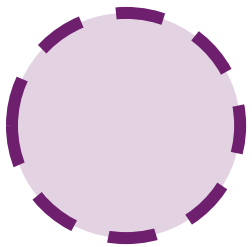
Planifiez votre mise en œuvre de manière tactique en définissant les composantes plus petites de votre solution qui peuvent être mises en œuvre avec des ressources minimales tout en ayant une incidence et en construisant un succès à long terme.

15 mins

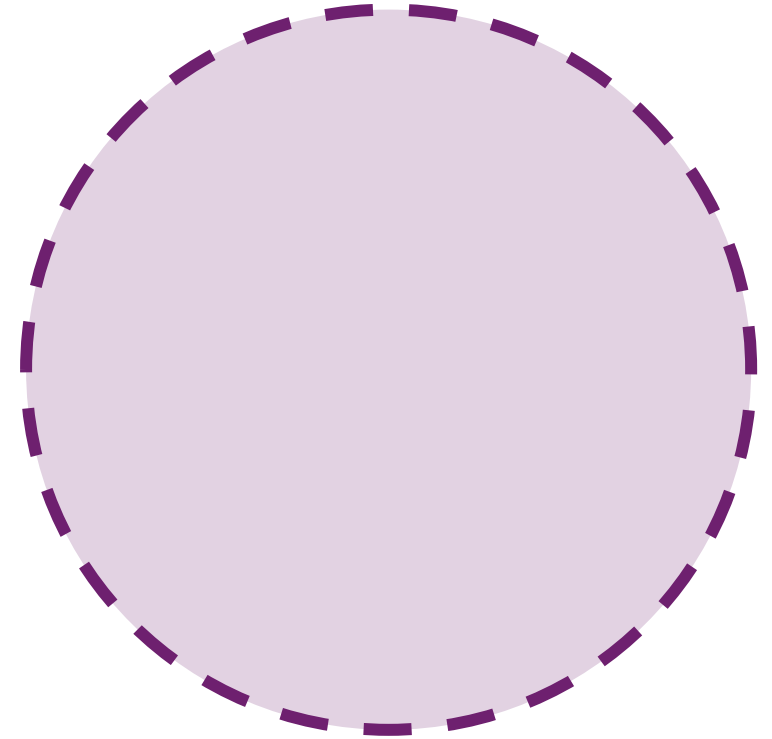


Passer d'ici à là

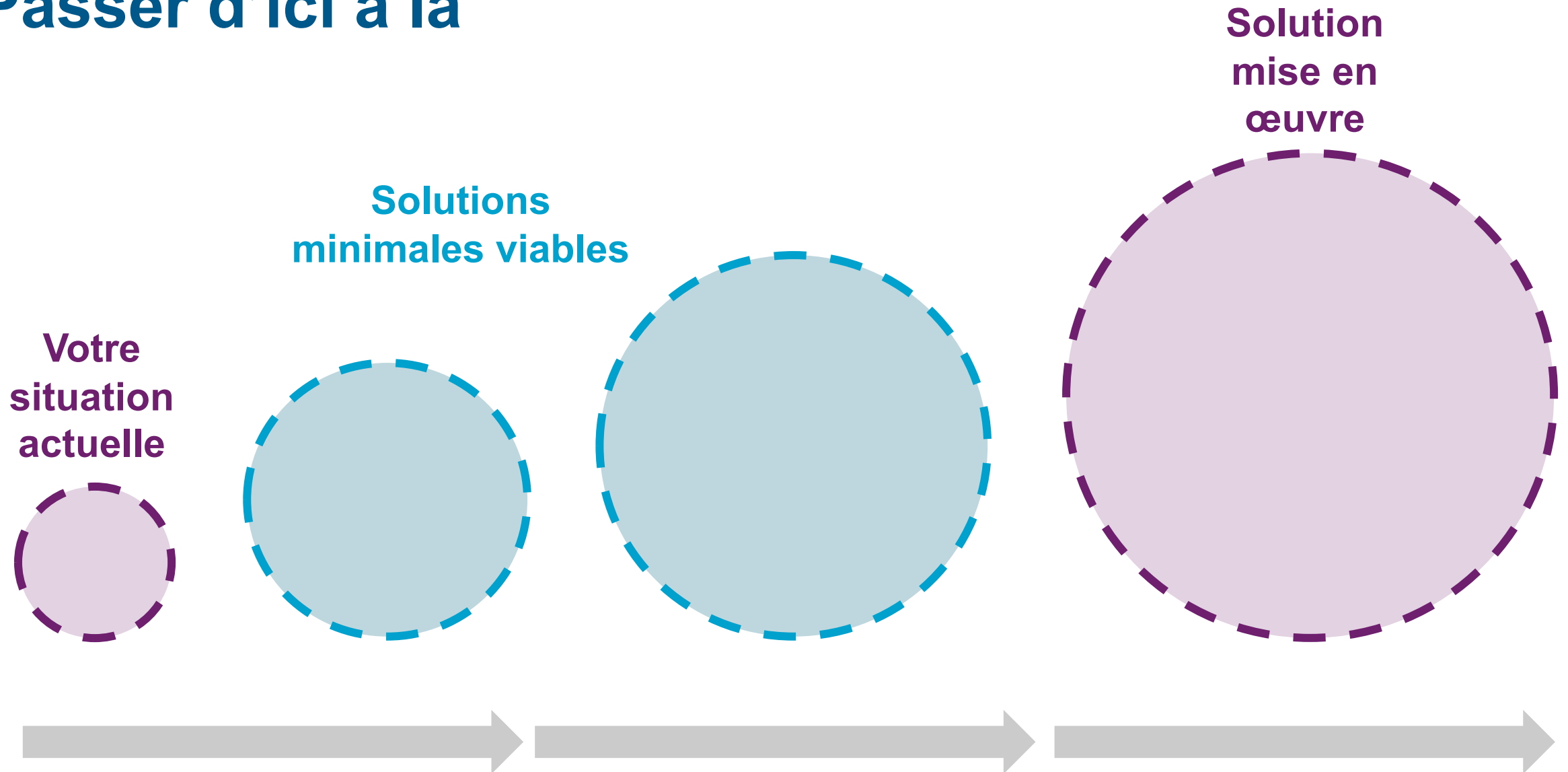
**Votre
situation
actuelle**



**Solution
mise en
œuvre**



Passer d'ici à là

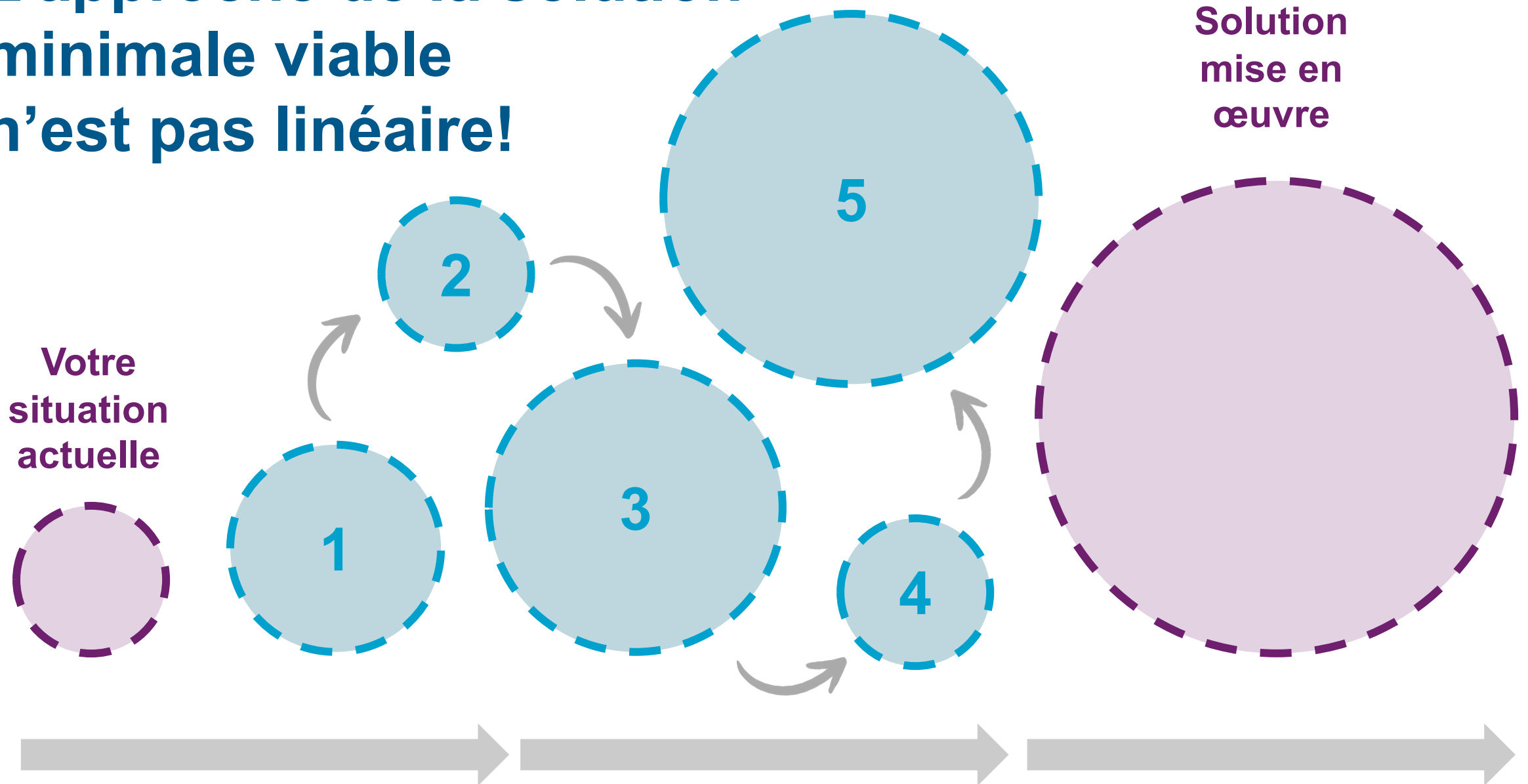


L'approche de la solution minimale viable

Une solution minimale viable est une version réduite de votre solution qui vous permet de tester ses composants essentiels dans le monde réel avec un minimum de ressources.

- **Accélérez la réalisation** d'un projet complexe lorsque vous faites face à des contraintes (p. ex., le temps, les ressources, l'incertitude, etc.) mais que vous devez tout de même créer une incidence.
- **Déterminez les composants** de votre solution qui peuvent être **détachés** de l'ensemble du projet et déployés à l'avance afin de créer de la valeur pour les communautés et les bénéficiaires.
- **Testez et améliorez** les éléments critiques de votre solution et intégrez les enseignements tirés dans les versions futures.
- **Préparez et échelonnez** l'exécution de votre projet d'une manière tactique qui crée une dynamique et qui jette les bases d'une durabilité à plus long terme.

L'approche de la solution minimale viable n'est pas linéaire!



Exemple d'approche de solution minimale viable

Concept de solution

Solution de co-entrepôt qui offre un espace flexible et des services partagés aux fournisseurs, aux expéditeurs, aux constructeurs et aux entrepreneurs pour le stockage des matériaux. La solution comprend un programme d'apprentissage en logistique de la chaîne d'approvisionnement.

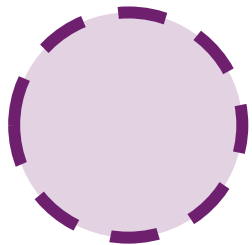


Exemple d'approche de solution minimale viable

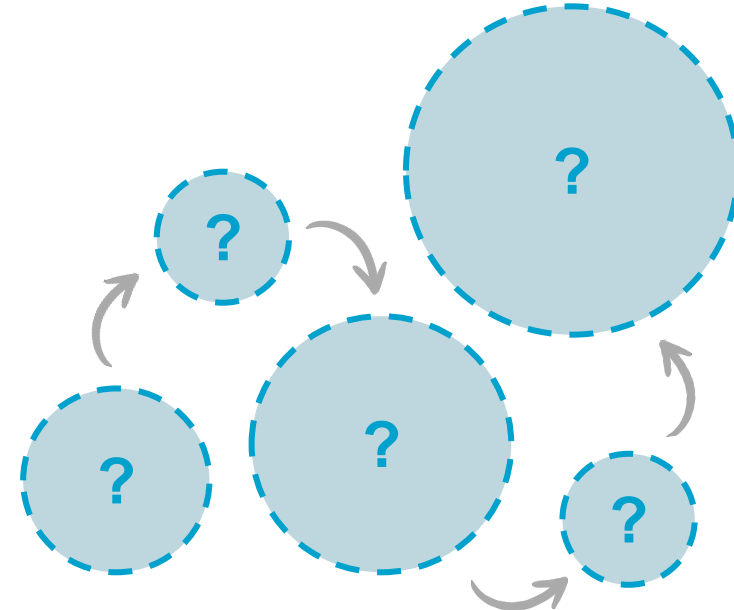
Concept de solution

Solution de co-entrepôtage qui offre un espace flexible et des services partagés aux fournisseurs, aux expéditeurs, aux constructeurs et aux entrepreneurs pour le stockage des matériaux. La solution comprend un programme d'apprentissage en logistique de la chaîne d'approvisionnement.

Étape 2 : Activités clés



- Étude de viabilité d'une demande motivée
- Consultations avec la communauté
- Création de partenariats
- Protocoles d'entente et engagements de financement
- Permis de construire un entrepôt
- Élaboration d'un programme d'apprentissage



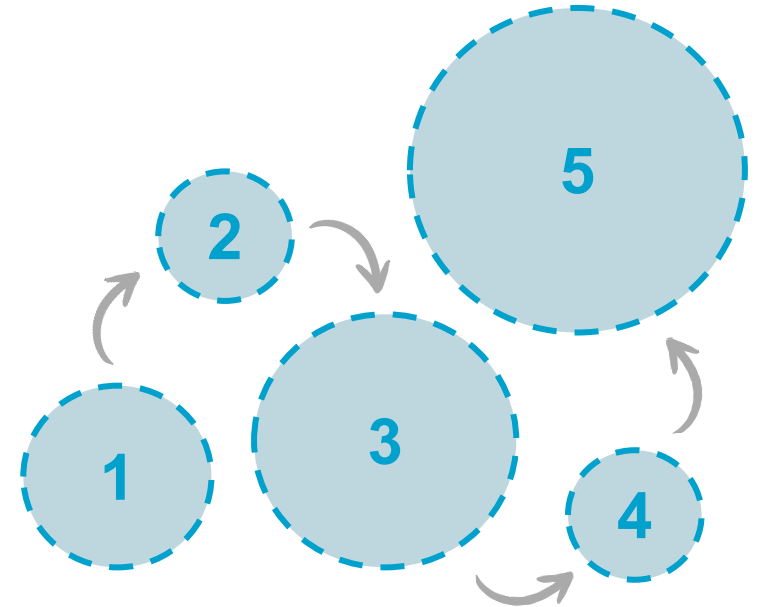
Exemple d'approche de solution minimale viable

Concept de solution

Solution de co-entrepasage qui offre un espace flexible et des services partagés aux fournisseurs, aux expéditeurs, aux constructeurs et aux entrepreneurs pour le stockage des matériaux. La solution comprend un programme d'apprentissage en logistique de la chaîne d'approvisionnement.

Étape de mise en œuvre : Solutions minimales viables

- **Solution minimale viable n° 1** : Louer un espace dans une installation logistique existante pour tester le concept de co-entrepasage et démontrer la viabilité du projet.
- **Solution minimale viable n° 2** : Déployer une offre de « services partagés » pour les clients du co-entrepasage, tels que l'informatique et un service de soutien logistique.
- **Solution minimale viable n° 3** : S'appuyer sur le modèle des services partagés pour lancer un programme de formation en apprentissage dans le domaine de la logistique de la chaîne d'approvisionnement des bâtiments.
- **Solution minimale viable n° 4** : Créer un cahier des charges documentant le modèle de co-entrepasage et l'utiliser comme outil pour susciter l'intérêt et l'investissement.
- **Solution minimale viable n° 5** : Construire une nouvelle installation de co-entrepasage.



Caractéristiques d'une solution minimale viable



Définie dans le temps

Permet de définir un délai précis, comme plusieurs semaines ou plusieurs mois.



Permet de tester une question

Teste une hypothèse ou valide une idée. Améliore les connaissances et minimise les risques.



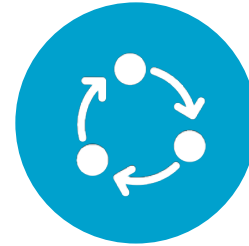
Utilisable

Fournit un produit, un service ou une offre tangible et utilisable pour votre entreprise ou vos bénéficiaires.



Incidence définie

Fournit un avantage clairement défini ou une incidence mesurable pour votre entreprise ou vos bénéficiaires.

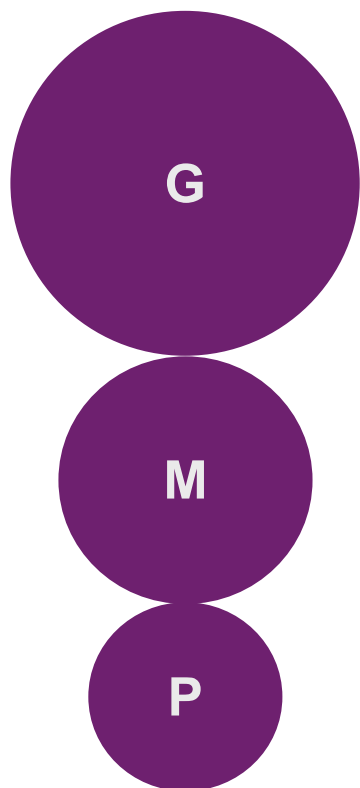


Apprentissage itératif

Inclut des boucles de rétroaction pour intégrer les enseignements dans les cycles de livraison ultérieurs.

Comment définir vos solutions minimales viables

Grandes/moyennes/petites



Commencez avec la version la plus grande et la plus ambitieuse de votre projet pour déterminer les versions à moyenne et petite échelle qui ont encore une incidence.

Grande : La version la plus aboutie de votre solution, avec tout ce qu'il faut pour qu'elle soit efficace.

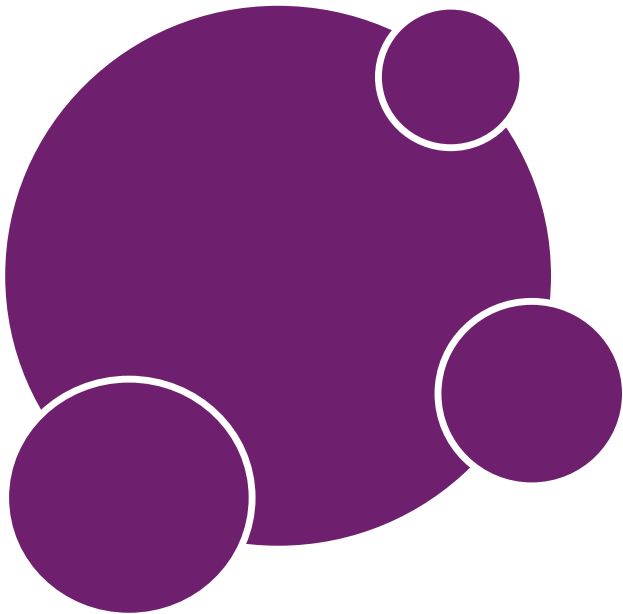
Moyenne : Une version moins robuste (mais qui a quand même une incidence) de votre solution qui comprend certains éléments essentiels, mais pas tous; OU l'extension d'une solution existante ou d'éléments d'une solution pour une incidence plus importante.

Petite : Une version légère et relativement facile à mettre en œuvre de votre solution; OU accent mis sur le développement d'un petit élément d'une solution qui est nécessaire pour assurer le succès et la viabilité à long terme de votre solution.

Comment définir vos solutions minimales viables

Des solutions dans les solutions

Déterminez les éléments de votre solution qui peuvent être dissociés de la solution globale et déployés en tant que produits ou offres « autonomes ».



- Recherchez les éléments de votre solution qui peuvent avoir une incidence et une valeur élevées pour les communautés et les bénéficiaires que vous servez.
- Recherchez les « premières victoires » et les « victoires faciles », mais aussi des éléments un peu plus complexes qui peuvent vous aider à établir des bases plus solides et à donner de l'élan à votre projet.
- Recherchez des éléments de votre solution qui sont relativement exempts de dépendances critiques (internes ou externes).

Comment définir vos solutions minimales viables

Identifiez vos hypothèses les plus risquées

Y a-t-il des éléments de votre solution qui doivent encore être testés et validés?

Minimisez vos risques en élaborant des solutions minimales viables pour tester vos hypothèses.

Approfondissez votre apprentissage

Testez et améliorez les composants critiques de votre solution en construisant des cycles de publication de la solution minimale viable autour d'eux afin d'obtenir des commentaires et des contributions de la part de la communauté et d'incorporer les enseignements dans les itérations futures.

Expérimentez de nouveaux composants

Avant de vous lancer dans un investissement important dans une nouvelle fonctionnalité ou un nouveau composant de votre solution, effectuez un test de version minimale viable pour vérifier qu'elle répond à vos besoins.

Faites bouger les choses!

Vous vous sentez bloqué, vous ne savez pas par où commencer ou vous avez de nombreux projets en cours? Choisissez une chose et créez une solution minimale viable robuste autour d'elle pour donner le coup d'envoi de la mise en œuvre.



Discussions en petits groupes

Questions de réflexion

- Quelles mesures prenez-vous pour mesurer la portée de votre solution de manière adéquate afin de pouvoir aller de l'avant et créer une incidence lors de la phase de mise en œuvre, quoi qu'il arrive?
- Y a-t-il des éléments de votre solution qui doivent être testés et validés? En quoi l'approche de la solution minimale viable peut-elle être utile?
- Y a-t-il des éléments de votre solution qui peuvent être dissociés de l'ensemble de la prestation et déployés en tant que produits ou offres « autonomes »?

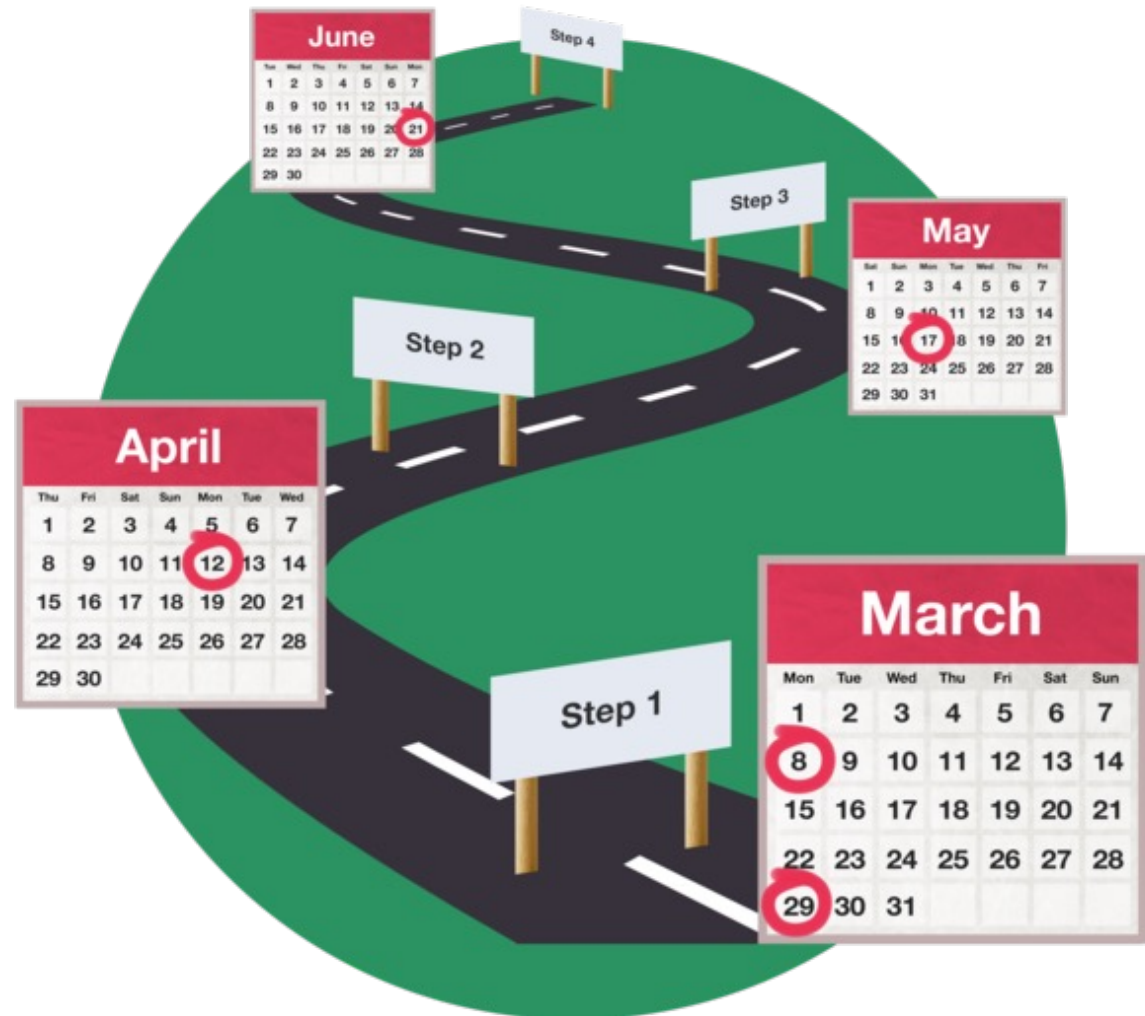
**Prenons une pause
de 10 minutes!**



Partie 2 : Planifier une mise en œuvre réussie et durable

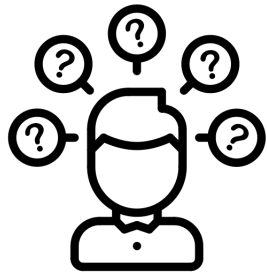
Utiliser une feuille de route pour séquencer les composants de votre solution minimale viable et planifier une mise en œuvre plus durable.

15 mins



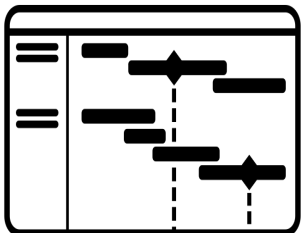
L'approche de solution minimale viable concerne la gestion des risques

Gérer les risques associés à l'incertitude et à la complexité pour une mise en œuvre réussie



Incertitude

- Incertitude concernant les aspects clés de la livraison (p. ex., le temps, le coût, les contributions/efforts requis, etc.)
- Exigences qui évoluent avec le temps (p. ex., technologie, besoins de la communauté).
- Lacunes dans les connaissances et hypothèses qui doivent être testées.

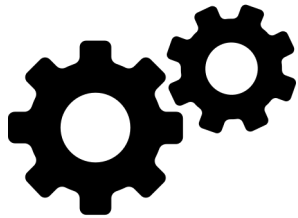


Complexité

- Mise en œuvre comportant de nombreux éléments mobiles et de multiples interdépendances.
- Détails complexes et techniques.
- Incidence importante sur la réussite du projet en cas d'échec des dépendances.

L'approche de la solution minimale viable est axée sur la durabilité

Comment assurer la pérennité d'un projet à long terme?



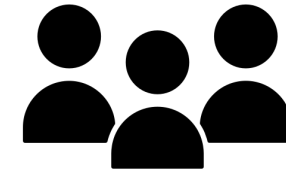
Viabilité opérationnelle

- Structure interne de l'équipe/du groupe
- Partenariats
- Approbation du développement
- Infrastructure et chaîne d'approvisionnement
- Main-d'œuvre



Viabilité financière

- Rester flexible et réactif face à l'évolution des possibilités de financement
- Créer et maintenir des occasions génératrices de revenus
- S'adapter aux coûts imprévus



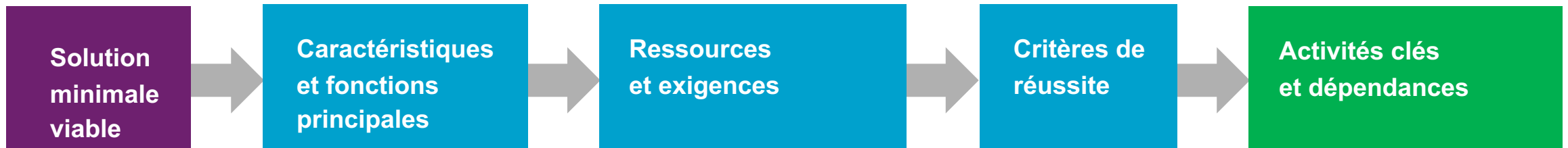
Viabilité communautaire

- Maintenir le soutien de la communauté et sa participation au processus
- Investir dans les capacités de la communauté
- Partage continu et équitable des bénéfices du projet

Une feuille de route peut vous aider...

Une feuille de route peut vous aider à gérer les risques et à fournir une solution plus durable

- Séquencez, planifiez, exécutez et diffusez les éléments de votre solution.
- Identifiez les activités clés et les dépendances critiques nécessaires à la réalisation des différentes étapes et composantes de votre solution.
- Assurez-vous que votre équipe s'entend sur les critères de réussite, les caractéristiques clés, les ressources nécessaires et le calendrier de mise en œuvre de la solution minimale viable.
- Utile pour l'alignement de l'équipe interne et la communication externe avec les partenaires du projet.



Feuille de route de la livraison

				Activités clés et dépendances				
Solution minimale viable	Caractéristiques et fonctions principales	Ressources et exigences	Critères de réussite	Quatre prochains mois	T4 Oct-Dec 2023	T1 Jan-Mar 2024	T2 avril-juin 2024	Au-delà de mars 2025
Solution minimale viable n° 1 : Entreprenre le co-entrepasage					★			
Solution minimale viable n° 2 : Déploiement de l'offre de services partagés					↑	★		
Solution minimale viable n° 3 : Lancement d'un programme d'apprentissage					↓	↓	★	

Exemple

Solution minimale viable n° 3

Lancer un programme pilote de formation en apprentissage dans le domaine de la logistique de la chaîne d'approvisionnement.

Caractéristiques et fonctions principales

- Programme de formation de 12 mois.
- Destiné aux 20-35 ans.
- Apprentissage rémunéré qui combine l'apprentissage en cours d'emploi et les cours de perfectionnement professionnel.
- Alignement sur les normes de formation territoriales.

Ressources et exigences

- Un programme de formation et un guide.
- Des formateurs, conseillers et mentors.
- Un bureau, une salle de classe et du matériel.
- Un budget.

Le succès ressemblera à...

- L'apprentissage est certifié par les autorités territoriales et approuvé par la communauté locale et les entreprises.
- Six apprentis recrutés et retenus dans la première cohorte.

Exemple

Solution minimale viable n° 3

Lancer un programme pilote de formation en apprentissage dans le domaine de la logistique de la chaîne d'approvisionnement.

Activités principales : 4 prochains mois

- Procéder à une évaluation des besoins en matière de déficit de compétences dans la communauté.
- Passer en revue les lignes directrices territoriales en matière de formation.
- Constituer un comité consultatif chargé de donner des conseils sur l'apprentissage.

T4 Oct-Dec 2023

- Créer un cadre d'objectifs d'apprentissage pour guider l'élaboration du programme d'études.
- Communiquer la première version du programme au comité consultatif pour obtenir ses commentaires.

T1 Jan-Mar 2024

- Finaliser le programme d'études, le soumettre aux autorités territoriales pour évaluation.
- Communiquer avec des partenaires potentiels pour l'organisation de la formation.
- Commencer le recrutement pour la première cohorte.

T2 avril-juin 2024

- Lancer une version pilote de 3 mois du programme de formation pour tester le programme et susciter de l'intérêt.
- Poursuivre le recrutement des stagiaires en vue du lancement officiel en septembre.



Discussions en petits groupes

Questions de réflexion

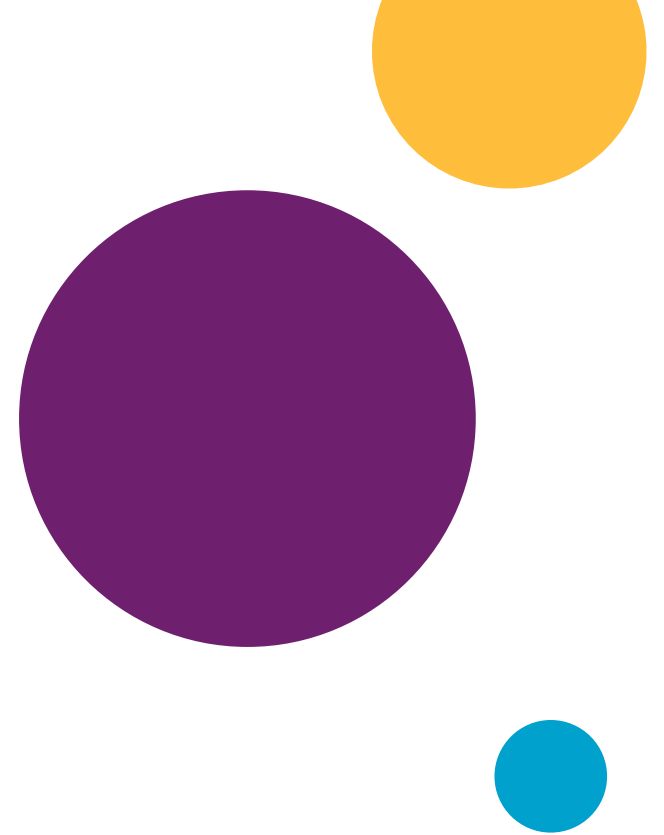
- Pouvez-vous déterminer les éléments de solution qui peuvent être déployés en tant que solution minimale viable et planifiés à l'aide de la feuille de route de livraison?
- Quelles mesures prenez-vous ou devez-vous prendre pour vous assurer que votre projet demeure viable et durable au-delà du financement de la SCHL après mars 2025?
- Comment une feuille de route pourrait-elle vous aider à créer un plan de mise en œuvre plus durable?

Synthèse

Synthèse et prochaines étapes

Petit sondage d'évaluation

Veillez répondre à notre sondage pour nous dire ce que vous avez pensé de l'événement d'aujourd'hui et comment nous pouvons vous aider à aller de l'avant!



Synthèse et prochaines étapes

Vous avez besoin d'un soutien et de conseils supplémentaires?

Soutien consultatif personnalisé

Jusqu'au 16 juin, nous disposons encore d'experts avec qui vous pouvez communiquer pour bénéficier d'un soutien personnalisé.

Profitez de cette occasion pour obtenir un soutien à l'approche de la date limite de dépôt des demandes de l'étape 2 et commencez à réfléchir à la planification de votre mise en œuvre.

Synthèse et prochaines étapes

Événements et activités à venir

Atelier de rédaction d'une demande (31 mai)

Apprenez les stratégies de rédaction d'une demande de haute qualité auprès d'un expert en rédaction de demandes de subvention. La SCHL sera présente pour répondre aux questions concernant la demande de l'étape 2.

Atelier sur les communications (mi-juin)

Cet atelier vous permettra d'acquérir des compétences en communication pour vous aider à raconter l'histoire de votre solution et à élaborer une présentation préenregistrée de 10 minutes pour votre demande de l'étape 2.

Synthèse et prochaines étapes

Ressources supplémentaires

Modèle de feuille de route

Téléchargez une copie du modèle de feuille de route sur le Portail de solutions pour les communautés. Ce modèle n'est pas nécessaire pour la soumission de votre demande de l'étape 2, mais il peut vous aider à la planifier!

Ressources pour la gestion de projet

Vous trouverez des ressources supplémentaires sur la planification de projet et la gestion des risques dans l'enregistrement sur la gestion de projet disponible sur le Portail de solutions pour les communautés.

Synthèse et prochaines étapes

Comment communiquer avec nous :

Programme de soutien au Défi d'offre de logement

647 670-2265

HSC-DOLsupport3@evergreen.ca

www.HSCSupportProgram.ca

SCHL

Challenge@cmhc.ca

https://www.cmhc-schl.gc.ca/fr/professionnels/financement-de-projets-et-financement-hypothecaire/programmes-de-financement/toutes-les-opportunités-de-financement/defi-doffre-de-logement/cycle-3--defi-doffre-de-logement?utm_source=vanity&utm_medium=redirect&utm_campaign=hscr3



Merci!

